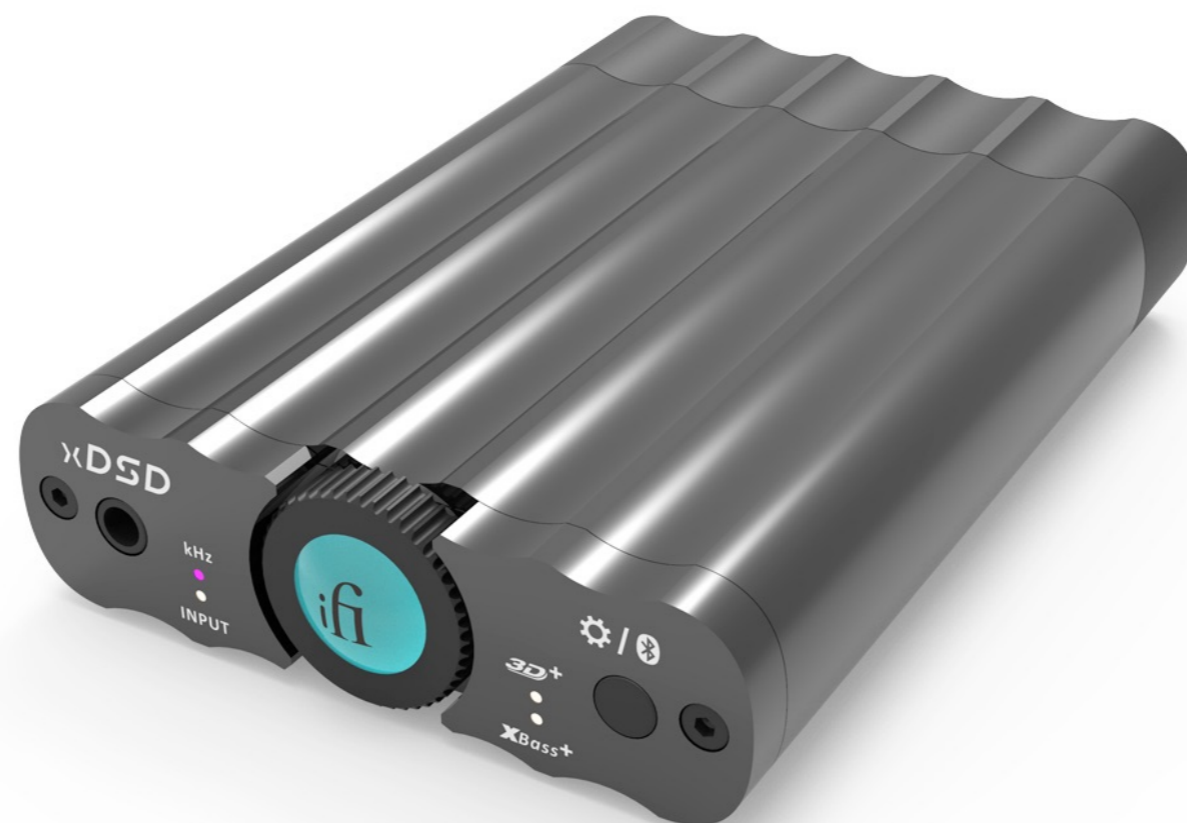


iFi xDSD draadloze DAC en hoofdtelefoonversterker

iFi pakt uit met stijlvolle stijlbreuk



iFi xDSD Bluetooth DAC

Toen de eerste afbeeldingen van de iFi xDSD opdoken moest ik even met de ogen knipperen. Tot dat moment had de vormgeving van iFi zich grotendeels beperkt tot oerdegelijke, universele en vooral functionele mini-behuizingen. Fancy design was iets dat anderen deden, om op te vallen in een zwaarbevochten marktsegment. Bij iFi zat de kwaliteit vooral van binnen en moest voor zichzelf spreken. En dat werkte prima. De x-serie slaat wat dat betreft echter op vrij radicale wijze een andere weg in. Toen de specificaties bekend werden bleek gelukkig al snel dat het nieuwe design van deze serie - die momenteel trouwens nog maar uit één apparaatje bestaat - niet ten koste was gegaan van de innovatie waar iFi om bekend staat. Het enige dat nog ongewis bleef was hoe één en ander klankmatig zou gaan uitpakken.



Uitpakken

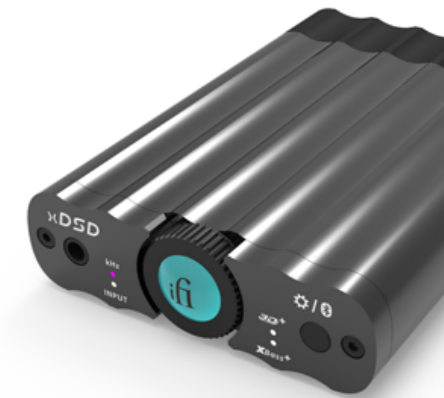
Over uitpakken gesproken... Het uitpakken van nieuwe audio is niet altijd een feestje, maar iFi heeft juist vanaf het begin af aan begrepen dat de pret daar al begint. Het stevige, witte kartonnen doosje waarin de iFi xDSD wordt geleverd zit niet alleen voorbeeldig in elkaar, het is werkelijk tot de rand gevuld. Alles wat je nodig hebt om de xDSD aan je smartphone te bevestigen en om hem aan te sluiten zit erin. Onder een buidelkje van zwart velours - om hem veilig in op te bergen - vind je de xDSD zelf. En die is in het echt nog mooier dan hij er op de promotieafbeeldingen uitzag, maar ook kleiner dan ik verwacht had. De behuizing van een lichte maar ijzersterke Aluminium/Magnesium legering meet 6,5 bij 9 centimeter en is net geen 2 centimeter dik. Kleiner dan een pakje zakdoeken. De body heeft een golvende boven- en onderkant en ronde zijkanten, en is afgewerkt in voornaam ogend titaniumkleurig chroom. Aan de achterkant zit een kort

matzwart gelakt deel waarin zich de ingangen en de schakelaar voor het filter bevinden. Voor de precieze indeling van zowel de achterzijde als het front verwijs ik graag naar de iFi website. Het enige onderdeel dat ik echt apart wil noemen is de multifunctionele draai/druk knop die verzonken midden in het front zit maar aan de boven en onderkant nét genoeg uitsteekt om er aan te kunnen draaien. Met deze half doorzichtige knop zet je de iFi xDSD aan en bepaal je het volume, waarbij een meekleurende led achter de knop aangeeft hoe hard hij staat. Daarnaast gebruik je hem om te schakelen tussen portable en desktop gebruik en - in combinatie met de Settings knop ernaast - om een vast of variabel uitgangsvolume in te stellen. Daarover zometeen meer.



Draadloos onderweg

De iFi xDSD is vanwege zijn lage gewicht, compacte formaat en afgeronde vorm een bijzonder comfortabele broekzakreisgenoot. Ondanks dat hij ook thuis gebruikt kan worden denk ik dat hij toch vooral veel onderweg zal zijn. En dan zijn we meteen aangekomen bij zijn allersterkste eigenschap: je kunt je telefoon, tablet, draagbare muzikspeler, laptop (maar ook je smart-tv) draadloos met de xDSD verbinden via Bluetooth. Apparaten van Apple gebruiken voor de audiodata het AAC protocol, alle andere merken doen dat met aptX. De koppeling is eenvoudig te maken en je kunt maximaal 8 verschillende Bluetooth apparaten koppelen. De xDSD onthoudt deze verbindingen. Als 'nadeel' moet er wel bij gezegd worden dat draadloze overdracht niet hi-res is. Als je de volledige (en indrukwekkende) PCM, DSD of MQA resolutie van de iFi xDSD wil gebruiken zul je hem alsnog via een USB-kabel moeten aansluiten. MQA werkt mobiel vooralsnog echter alleen op bepaalde toestellen van LG. De firmware versie die standaard in de xDSD zit is die waarmee je óók naar MQA gecodeerde bestanden kunt luisteren. Dat kost je dan wel de allerhoogste DSD- en PCM-resoluties. Als je die per se wil kunnen gebruiken moet je bij iFi een andere firmware versie downloaden en installeren. Hou er bij mobiel gebruik echter rekening mee dat de klankmatige meerwaarde van zulke resoluties nihil is maar dat ze wel enórmе bestanden opleveren. Wanneer je de iFi xDSD met een optische kabel aansluit is de resolutie beperkt tot 192kHz/24bit PCM, en je moet er rekening mee houden dat de USB ingang automatisch voorrang krijgt als daar signaal aanwezig is.



Thuis aan de USB kabel

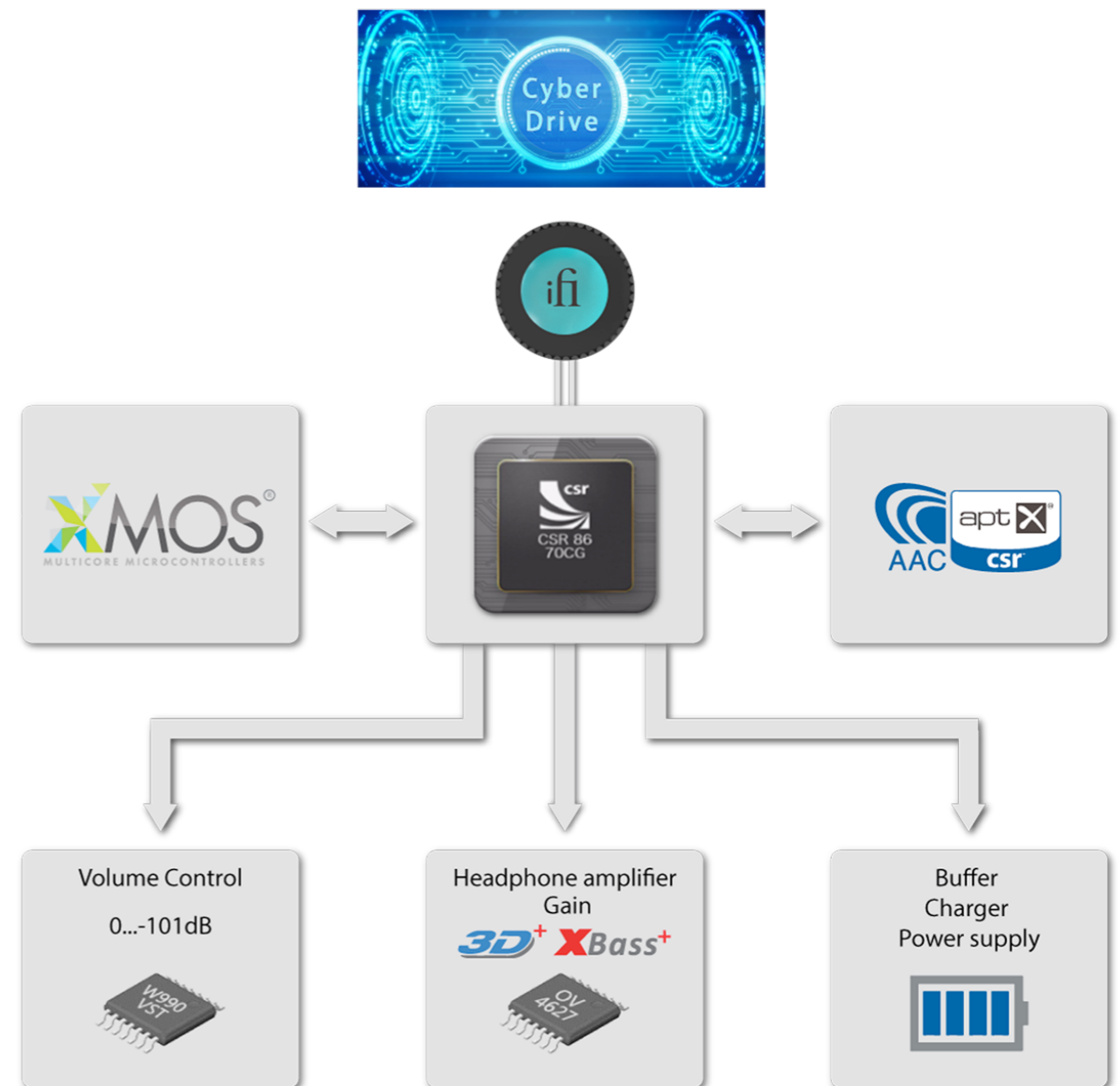
Als je de iFi xDSD bekabeld in een desktop setting wil gebruiken moet je met behulp van de centrale draai/drukknop allereerst van Wireless Mode omzetten naar USB S/PDIF Mode. In de gebruiksaanwijzing staat duidelijk hoe dat moet. Na omschakelen staat de xDSD overigens nog steeds in Headphone Mode (herkenbaar aan de gekleurde draaiknop). Je kunt dan met hoofdtelefoon luisteren en het volume via de xDSD bedienen. Wil je een vast uitgangssignaal, bijvoorbeeld om de iFi xDSD op je versterker aan te sluiten, dan kun je met de Settings-knop en de draaiknop ook de volumeregeling uitschakelen. In deze stand is de centrale draainop wit verlicht en werken ook de X-Bass+ en 3D+ Matrix functies niet meer, voor een zo zuiver mogelijk signaal.



Accu

De iFi xDSD heeft vanwege zijn compacte formaat geen al te grote accu aan boord, maar desondanks haal je er, vooral afhankelijk van de gekozen verbinding, 6 tot 10 uur mobiel muzieklezier uit. Er zit namelijk een slimme schakeling in die het verbruik optimaliseert. Dit 'Cyberdrive Battery System' werkt samen met de eveneens nieuwe 'Cyberdrive Amplifier' die detecteert wat voor hoofdtelefoon je aansluit en nooit méér vermogen levert dan nodig is om die optimaal aan te sturen. De accu wordt - en dat is een belangrijke verandering van hoe iFi dat eerder deed - opgeladen via een aparte micro USB aansluiting. Dat betekent dat je, wanneer je de xDSD in een desktop setting wil gebruiken, niet meer zoals bij de iDSD modellen met de inschakelvolgorde bepaalt of hij op accustroom of op USB stroom loopt. Wil je de xDSD voor langere tijd op je computer aansluiten dan moet

je ook een micro-USB laadkabel gebruiken. De Lithium Polymeer accu wordt in deze setup beschermd door een ander slim systeem. Als je hem langere tijd in Desktop Mode gebruikt moet je hem na de eerste keer dat hij helemaal is opgeladen een keer uit en weer aan zetten. De accu komt dan in een 'maintenance' stand te staan die hem constant op 70% lading houdt, en 'bijdruppelt' als de lading te laag wordt. Nu hebben Lithium Polymeer accu's sowieso geen last van het 'geheugen-effect' dat oude Ni-CD accu's plaagde, maar het scheelt in elk geval stroom en de accu wordt minder warm, wat de levensduur verlengt. Bovendien zit je dan nooit met een bijna lege accu als je hem tóch weer mobiel wil gebruiken.



Luisteren naar de iFi xDSD



Ik heb de iFi xDSD op twee manieren beluisterd. Draadloos, met mijn iPhone in de rol van Roon Output, en bedraad in desktop-modus met variabel volume, waarbij eveneens Roon als afspeelsoftware diende. In beide gevallen luisterde ik naar de AudioQuest NightHawk als hoofdtelefoon. Over het draadloze gebruik kan ik met genoegen melden dat de verbinding 100% stabiel was. Geen hikje, geen brommetje, helemaal niets verstoorte het luisterplezier. Ook niet als ik mijn werkkamer uitliep en de telefoon op mijn bureau liet liggen. De klank

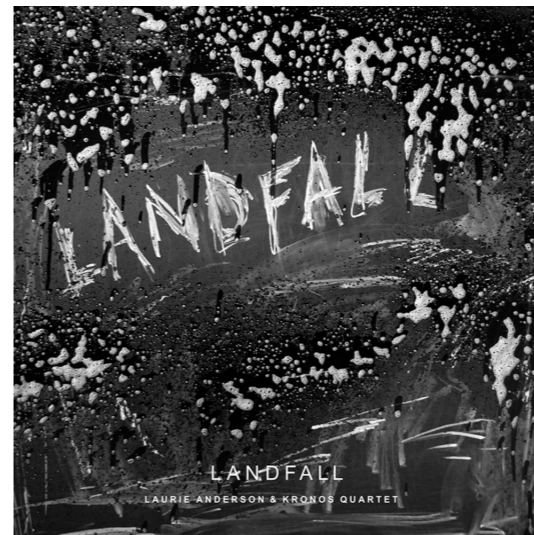
was geweldig, maar omdat de geluidskwaliteit via het in bandbreedte beperkte Bluetooth signaal wat minder goed objectief is vast te stellen ben ik voor deze review uitgegaan van de bekabelde luistersessies achter mijn bureau. Ik begon met de meegeleverde blauwe USB kabel van iFi, maar besloot al snel een AudioQuest Cinnamon USB kabel te gebruiken met één van de meegeleverde USB-B adapters. Geloof me, die blauwe is leuk voor firmware updates, maar doe jezelf een lol en koop een fatsoenlijke USB kabel bij je iFi xDSD. Het verschil in geluidskwaliteit is té groot.

Een album dat bijzonder geschikt is voor het beoordelen van de geluidskwaliteit is Eyes Closed, het pas uitgekomen debuut van de Nederlandse band HAEVN. Hun toegankelijke songs zijn wellicht wat gladjes, maar ze klinken geweldig. Openingstrack The Sea begint heel

zacht, maar bevat dan toch al behoorlijk wat informatie. Met name de bijna tastbare plaatsing van kleine geluidjes viel meteen op, en de stem van zanger Marijn van der Meer was glashelder. Toen het laag na ruim een minuut binnen kwam gerold bleek ook hoeveel kracht er in de iFi xDSD schuilgaat. De klankkleur als geheel kwam neutraler op me over dan ik van andere iFi apparaten gewend ben, dus zette ik er mijn iFi nano iDSD Black Label naast. Die bleek inderdaad iets meer kleur te hebben, maar het verschil was erg klein. De xDSD klonk in dit vergelijk nét wat opener en daarom misschien wat audiofieler. Het effect van de X-Bass+ en 3D+ Matrix functie was subtiel hoorbaar, maar omdat de iFi nano iDSD Black Label deze functies niet heeft heb ik ze verder niet gebruikt.



Toen ik, niet gehinderd door muzikale kieskeurigheid, de snoeiharde mathmetal van Animals as Leaders draaide bleek de nano iDSD BL wat meer 'ballen' te hebben. De xDSD was hier wat beleefder. Een smaakwestie, maar als je muzikale dieet vooral uit dit soort harde brokken bestaat zou je een wat feller klinkende hoofdtelefoon moeten kiezen dan de vrij relaxte AudioQuest NightHawk. Om de DSD weergave te testen mocht Talk Talk aantreden, met de track Happiness Is Easy van hun onvolprezen album The Colour Of Spring. Hier won de xDSD, met drums die puntiger klonken en het kinderkoortje dat nog beter los stond in de ruimte. Op klankkleur, timing en vloeiendheid lagen de nano iDSD BL en de xDSD



echter zo dicht bij elkaar dat ik geen winnaar zou kunnen aanwijzen. Datzelfde geldt voor de weergave van MQA. De sublieme opname van Laurie Anderson en het Kronos Quartet op het indringende album Landfall gaf bij de nano iDSD BL en de xDSD in gelijke mate kippenvel. De klankkleur van de strijkers was in al zijn harsige snarigheid van een realisme dat ik in

Eindoordeel

De iFi xDSD is om meerdere redenen een begeerlijk kleinood. Allereerst vanwege het sexy uiterlijk. Het glanzende, golvende ontwerp wekt in mij - en vele anderen, als ik de geluiden op internet goed interpreteer - een prettig soort begeerte op. Maar ook de klank, waarmee iFi voorzichtig lijkt te breken met hun tot nu toe wat warmere signatuur, is van een klasse die de prijs van de xDSD flink overstijgt. De kers op de taart is absoluut de mogelijkheid om hem draadloos te gebruiken. iFi heeft vrij lang gewacht met 'hun' draadloze mobiele oplossing. Ook hun voor thuisgebruik bedoelde nano iOne was niet bepaald een trendsetter. Maar dat gaf ze wél de mogelijkheid om eerst even de markt af te tasten en te bepalen wat de consument verwacht. De manier waarop het concept wordt ingevuld is derhalve 'spot-on': het pakket aan praktische functionaliteit dat je krijgt is verbazingwekkend compleet. Of je de iFi xDSD nu onderweg gebruikt of thuis, hij laat je op soevereine wijze genieten van muziek.



Muziek en Informatie

Meer informatie en prijzen over de beschreven iFi xDSD Bluetooth da-converter, vind je in onze webwinkel:

iFi xDSD

Spotify



HAEVN - Eyes Closed

Animals as Leaders - The Madness Of Many

Talk Talk - The Colour Of Spring

Laurie Anderson - Landfall

Tidal

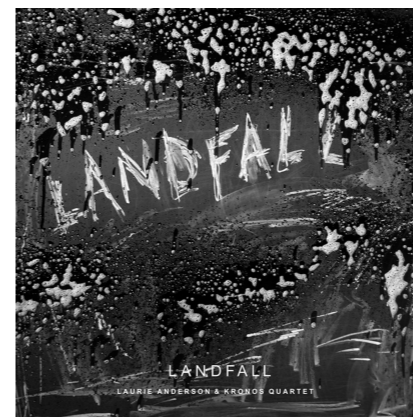


HAEVN - Eyes Closed

Animals as Leaders - The Madness Of Many

Talk Talk - The Colour Of Spring

Laurie Anderson - Landfall (MQA)





© 2018 art's excellence - www.artsexcellence.com

Dit document is eigendom van art's excellence en mag niet worden gepubliceerd zonder onze toestemming.